



Bilindiği üzere içinde bulunduğumuz yüzyılın bir gereği olarak kurumlarımız, kendilerini ihtiyaçlara göre sürekli geliştirmek ve çağın gerekliliklerine adapte etmek zorundadırlar. Bu ihtiyaçlara ve çağın gerekliliklerine en etkili şekilde cevap verebilmenin yolu da kuşkusuz eğitimden geçer. Her geçen gün gelişen teknolojiye ayak uydurabilmek için ilimizin ve ülkemizin eğitimine daha çok önem vermeli ve buna yönelik atacağımız adımları daha da planlı bir şekilde yapmalıyız. Nitekim eğitimin inşasında ve eğitim kurumlarımızın niteliğinin keza hizmet kalitesinin artırılmasında, ulaşılabilir orta ve uzun vadeli hedeflere dayalı süreç odaklı bir planlamanın varlığı şarttır. Gerçekçi ve somut adımlara dayalı oluşturulacak yönetsel bir planlamayla; eğitim kurumlarımızın hizmet kalitesini, tüm paydaşlarımızın memnuniyetini artırmayı hedeflemeliyiz. Kamu kaynaklarını etkili bir şekilde kullanabilen, mali disiplin çerçevesinde katılımcılık ilkesine dayanan bir süreç oluşturmalıyız. Sürdürülebilir, sağlam hedeflere ve stratejilere dayanan, kurumsal kültüre katkı sağlayan, şeffaf ve uygulanabilir bir stratejik planın varlığına her daim ihtiyacımız vardır.

Bu doğrultuda; 5018 Kamu Mali Yönetimi ve Kontrol Kanunu gereğince, paydaşların iş birliği çerçevesinde çalışma arkadaşlarımızla birlikte hazırladığımız 2024-2028 Stratejik Planı'nın ilimiz için başarıyla uygulanması ve belirlenen hedeflerin gerçekleşmesi doğrultusundaki eğitim vizyonumuza ulaşılacaktır. Hazırladığımız Stratejik Planımızın, en verimli şekilde hayata geçmesini ve hayırlara vesile olmasını diliyorum.

**Hasan KÖKREK**

**Ağrı İl Milli Eğitim Müdürü**

T.C.  
AĞRI VALİLİĞİ  
MEHMET METİN TEKDAL İLKOKULU MÜDÜRLÜĞÜ



MEHMET METİN TEKDAL İLKOKULU  
2024-2028 STRATEJİK PLANI

## İSTİKLAL MARŞI

Korkma, sönmez bu şafaklarda yüzen al sancak;  
Sönmeden yurdumun üstünde tüten en son ocak.  
O benim milletimin yıldızıdır, parlayacak;  
O benimdir, o benim milletimindir ancak.

Çatma, kurban olayım, çehreni ey nazlı hilal!  
Kahraman ırkıma bir gül! Ne bu şiddet, bu celal?  
Sana olmaz dökülen kanlarımız sonra helal...  
Hakkıdır Hakk'a tapan milletimin istiklal!

Ben ezelden beridir hür yaşadım, hür yaşarım.  
Hangi çılgın bana zincir vuracakmış? Şaşarım!  
Kükremiş sel gibiyim, bendimi çiğner, aşarım.  
Yırtarım dağları, enginlere sığmam taşarım.

Garbın afakını sarmışsa çelik zırhlı duvar,  
Benim iman dolu göğsüm gibi serhaddim var.  
Ulusun, korkma! Nasıl böyle bir imanı boğar,  
"Medeniyet!" dediğin tek dişi kalmış canavar?

Arkadaş! Yurduma alçakları uğratma sakın.  
Siper et gövdeni, dursun bu hayasızca akın.  
Doğacaktır sana va'dettiği günler Hakk'ın...  
Kim bilir, belki yarın, belki yarından da yakın.

Bastığın yerleri "toprak!" diyerek geçme, tanı:  
Düşün altındaki binlerce kefensiz yatanı.  
Sen şehit oğlusun, incilme, yazıktır atanı:  
Verme, dünyaları alsan da, bu cennet vatanı.

Kim bu cennet vatanın uğruna olmaz ki feda?  
Şüheda fışkıracak toprağı sıksan, şüheda!  
Canı, cananı bütün varımı alsın da Huda,  
Etmesin tek vatanımdan beni dünyada cüda.

Ruhumun senden, İlahi, şudur ancak emeli:  
Değmesin mabedimin göğsüne namahrem eli.  
Bu ezanlar ezanlar-ki şahadetleri dinin temeli  
Ebedi yurdumun üstünde benim inlemeli.

O zaman vechi ile bin secde eder-varsa-taşım,  
Her carihâmdan, İlahi, boşanıp kanlı yaşım,  
Fışkırır ruh-ı mücerred gibi yerden na'şım;  
O zaman yükselerek arşa değer belki başım.

Dalgalar sen de şafaklar gibi ey şanlı hilal!  
Olsun artık dökülen kanlarımın hepsi helal!  
Ebediyen sana yok, ırkıma yok izmihlal:  
Hakkıdır, hür yaşamış bayrağımın hürriyet;  
Hakkıdır, Hakk'a tapan, milletimin istiklal!

Mehmet ANI ERSOY

Öğretmenler;  
Yeni Nesil Sizin  
Eseriniz Olacaktır.

*K. Altınbaş*



## GENÇLİĞE HİTABE

Ey Türk gençliği! Birinci vazifen, Türk İstikbalini, Türk cumhuriyetini, İlelebet, muhafaza ve müdafaa etmektir.

Mevcudiyetinin ve istikbalinin yegane temeli budur. Bu temel, senin, en kıymetli hazinendir. İstikbalde dahil seni, bu hazineden, mahrum etmek isteyecek, dahili ve harici, bedhahlarımlı olacaktır. Bir gün, istiklal ve cumhuriyeti müdafaa mecburiyetine düşersen, vazifeye atılmak için, içinde bulunacağın vaziyetin imkanı ve şartlarını düşünmeyeceksin! Bu imkanı ve şartları, çok namussat bir mahiyette tezahür edebilir. İstiklal ve cumhuriyetine kastedecek düşmanlar, bütün dünyada emsali görülmemiş bir galibiyetin mümessili olabilirler. Cebren ve hile ile aziz vatanı, bütün kaleleri zaft edilmiş, bütün tersanelerine girilmiş, bütün orduları dağıtılmış ve memleketin her köşesi bittüli işgal edilmiş olabilir. Bütün bu şartlardan daha elim ve daha vahim olmak üzere, memleketin dahilinde, iktidara sahip olanlar gaflet ve dalalet ve hatta hıyanet içinde bulunabilirler. Hatta bu iktidara sahipleri şahsi menfaatlerini, müstevrim siyasi emelleriyle tevhit edebilirler. Millet, fakir u zaruret içinde harap ve bîtap düşmüş olabilir.

Ey Türk İstikbalinin evladlı İste, bu ahval ve şartlar içinde dahi, vazifen; Türk istiklal ve cumhuriyetini kurtarmaktır! Muhtaç olduğun kudret, damarlarındaki asil kanda, mevcuttur!

*K. Altınbaş*

### Okul/Kurum Bilgileri

İli:AĞRI		İlçesi: MERKEZ	
Adres:	ABİDE MAH. 679 SK. NO 22/A İÇ KAPI NO 1 MERKEZ / AĞRI	Coğrafi Konum (link)	39.732539, 43.033070
Telefon Numarası:	0 505 235 9197	Faks Numarası:	
e- Posta Adresi:	<a href="mailto:769215@meb.k12.tr">769215@meb.k12.tr</a>	Web sayfası adresi:	<a href="https://mehmetmetintekdalilkokulu.meb.k12.tr">https://mehmetmetintekdalilkokulu.meb.k12.tr</a>
Kurum Kodu:	769215	Öğretim Şekli:	Tam gün

# SUNUŞ

Günümüzde çok hızlı gelişen bilim ve teknolojiyle birlikte kurumların bu hızlı deęişime uyum sağlayabilmeleri için yönetim anlayışının da deęişimi kaçınılmaz olmuştur. Hızlı bir gelişme çabası içinde olan ve hızla gelişen Türkiye eğitim yönetimi anlayışı; çağın gereklerine göre deęişmekte ve gelişmektedir. Eğitim kurumları deęişime uyum sağlayabilmek için tedbirler almak ve bunu sağlayabilmek için geleceęi planlamak zorundadır. Bu noktada stratejik planlama çalışmalarının önemi artmaktadır. Stratejik planlarıyla kurumlar tüm paydaşlarıyla birlikte bugünkü durumlarını analiz ederek, kaynaklarını etkili ve verimli kullanıp geleceklerini planlar. Okulumuz 2022/2023 Eğitim-Öğretim Yılında faaliyete girmiş olup, daha iyi bir eğitim seviyesine ulaşmak düşüncesiyle sürekli yenilenmeyi ve kalite kültürünü kendisine ilke edinmeyi amaçlamaktadır.

Kapsamlı ve özgün bir çalışmanın sonucu hazırlanan Stratejik Plan okulumuzun çaęa uyumu ve gelişimi açısından tespit edilen ve ulaşılması gereken hedeflerin yönünü, doğrultusunu ve tercihlerini kapsamaktadır. Katılımcı bir anlayış ile oluşturulan Stratejik Plânın, okulumuzun eğitim yapısının daha da güçlendirilmesinde bir rehber olarak kullanılması amaçlanmaktadır.

Bu planlama; 5018 sayılı Kamu Mali Yönetimi ve Kontrol Kanunu gereęi, Kamu kurumlarında stratejik planlamanın yapılması gereklilięi esasına dayanarak hazırlanmıştır. Zoru hemen başarırız, imkânsızı başarmak zaman alır.

Okulumuza ait bu planın hazırlanmasında her türlü özveriye gösteren ve sürecin tamamlanmasına katkıda bulunan idarecilerimize, stratejik planlama ekiplerimize teşekkür ediyor, bu plânın başarıyla uygulanması ile okulumuzun başarısının daha da artacağına inanıyor, tüm personelimize başarılar diliyorum.

**Uzm. Öğrt. Abdulhekim TANIR**

**Okul Müdürü**

# İÇİNDEKİLER

İçindekiler bölümü hazırlanırken ve planın sayfa tasarımı yapılırken aşağıda verilen sıralama dikkate alınmalıdır.

## 1. GİRİŞ VE STRATEJİK PLANIN HAZIRLIK SÜRECİ

- 1.1. Strateji Geliştirme Kurulu ve Stratejik Plan Ekibi
- 1.2. Planlama Süreci

## 2. DURUM ANALİZİ

- 2.1. Kurumsal Tarihçe
- 2.2. Uygulanmakta Olan Planın Değerlendirilmesi
- 2.3. Mevzuat Analizi
- 2.4. Üst Politika Belgelerinin Analizi
- 2.5. Faaliyet Alanları ile Ürün ve Hizmetlerin Belirlenmesi
- 2.6. Paydaş Analizi
- 2.7. Kuruluş İçi Analiz

- 2.7.1. Teşkilat Yapısı
- 2.7.2. İnsan Kaynakları
- 2.7.3. Teknolojik Düzey
- 2.7.4. Mali Kaynaklar
- 2.7.5. İstatistik Veriler

2.8. Dış Çevre Analizi (Politik, Ekonomik, Sosyal, Teknolojik, Yasal ve Çevresel Çevre Analizi -PESTLE)

2.9. Güçlü ve Zayıf Yönler ile Fırsatlar ve Tehditler (GZFT) Analizi

2.10. Tespit ve İhtiyaçların Belirlenmesi

## 3. GELECEĞE BAKIŞ

- 3.1. Misyon
- 3.2. Vizyon
- 3.3. Temel Değerler

## 4. AMAÇ, HEDEF VE STRATEJİLERİN BELİRLENMESİ

- 4.1. Amaçlar
- 4.2. Hedefler
- 4.3. Performans Göstergeleri
- 4.4. Stratejilerin Belirlenmesi
- 4.5. Maliyetlendirme

## 5. İZLEME VE DEĞERLENDİRME

## 6. Tablo/Şekil/Grafikler/Ekler

## 1. GİRİŞ ve STRATEJİK PLANIN HAZIRLIK SÜRECİ

### 1.1. Strateji Geliştirme Kurulu ve Stratejik Plan Ekibi

2024-2028 dönemi stratejik plan hazırlanması süreci Üst Kurul ve Stratejik Plan Ekibinin oluşturulması ile başlamıştır. Ekip tarafından oluşturulan çalışma takvimi kapsamında ilk aşamada durum analizi çalışmaları yapılmış ve durum analizi aşamasında paydaşlarımızın plan sürecine aktif katılımını sağlamak üzere paydaş anketi, toplantı ve görüşmeler yapılmıştır.

Durum analizinin ardından geleceğe yönelim bölümüne geçilerek okulumuzun amaç, hedef, gösterge ve eylemleri belirlenmiştir. Çalışmaları yürüten ekip ve kurul bilgileri altta verilmiştir.

**Tablo 1. Strateji Geliştirme Kurulu ve Stratejik Plan Ekibi Tablosu**

Strateji Geliştirme Kurulu Bilgileri		Stratejik Plan Ekibi Bilgileri	
Adı Soyadı	Ünvanı	Adı Soyadı	Ünvanı
Abdulhekim TANIR	Okul Müdürü	Enes ÇANKAYA	Müdür yardımcısı
Enes ÇANKAYA	Müdür Yardımcısı	Sultan ÖZÇELİK	Öğretmen
Sultan ÖZÇELİK	Öğretmen	Aysel IŞIK	Öğretmen
İbrahim Yerlikaya	Okul Aile Birliği Başkanı	Rukiye KAYAALP	Öğretmen
Ümit BOZKUŞ	Okul Aile Birliği Yönetim Kurulu Üyesi	Nurullah SAYIR	Öğretmen

### 1.2. Planlama Süreci:

2024-2028 dönemi stratejik plan hazırlanma süreci Strateji Geliştirme Kurulu ve Stratejik Plan Ekibi' nin oluşturulması ile başlamıştır. Ekip tarafından oluşturulan çalışma takvimi kapsamında ilk aşamada durum analizi çalışmaları yapılmış ve durum analizi aşamasında, paydaşlarımızın plan sürecine aktif katılımını sağlamak üzere paydaş anketi, toplantı ve görüşmeler yapılmıştır. Durum analizinin ardından geleceğe yönelim bölümüne geçilerek okulumuzun/kurumumuzun amaç, hedef, gösterge ve stratejileri belirlenmiştir.

## 2. DURUM ANALİZİ

Durum analizi bölümünde okulumuzun mevcut durumu ortaya konularak neredeyiz sorusuna yanıt bulunmaya çalışılmıştır.

Bu kapsamda okulumuzun kısa tanıtımı, okul künyesi ve temel istatistikleri, paydaş analizi ve görüşleri ile okulumuzun Güçlü Zayıf Fırsat ve Tehditlerinin (GZFT) ele alındığı analize yer verilmiştir.

### 2.1.Kurumsal Tarihçe

Mehmet Metin Tekdal İlkokulu, 2024-2028 Stratejik Planı hazırlanırken Stratejik Plan Hazırlama ekibi olarak bu alan da Müdürlüğümüzün Tarihsel Gelişimi, Yasal yükümlülükleri ve Mevzuat Analizi, Faaliyet alanları – ürün ve hizmetlerin ilişkilendirilmesi, paydaş analizi ve Kurum içi ve dışı analizler yapılmıştır.



Okulumuz 2020 yılında Ağrı Merkez Abide Mahallesi'nde 5300 metrekare alana, ilkokul olarak yapılmıştır. Normal eğitim yapılmaktadır. Derslik başına ortalama 20 öğrenci bulunmaktadır. Eğitim öğretim bilgi teknolojileri ile desteklenmektedir. Bütün sınıflarımızda akıllı tahta bulunmaktadır. Öğrencilerimizin bilgi ve görgülerini arttırmak için sürekli çaba sarf etmekteyiz. Bina olarak betonarme yığma binadır. Bina ilk yılında kömür ile ısınmaktaydı, 2023 yılında doğalgaz sistemine geçilmiştir. Okulumuz çevre ile iyi ilişkiler içerisinde olup okul-veli-öğrencilerle birlikte başarının artırılması için iş birliği yapılmaktadır. Okulumuzun tüm



öğretmenleri, olarak öğrencilerimizin iyi bir geleceğe sahip olması için çözümün eğitim olmasına inanıyoruz ve bu yönde gayret gösteriyoruz. 2023-2024 öğretim yılı 1. Dönem itibariyle ana sınıfı dahil öğrenci mevcudu 157 dir.

Okulumuzun bina durumu ve özellikleri bakımından oldukça donanımlı olup, okul binası betonarme şekilde yapılmıştır. Bodrum katı dahil 4 katlıdır. Bodrum katta spor salonu, mescit, soyunma odaları, sığınak, depolar, kazan dairesi bulunmaktadır. Zemin katta 2 ana sınıfı şubesi, 3 adet sınıf, kantin, çok amaçlı salon, öğrenci lavaboları, müdür yardımcısı odası ve kütüphane bulunmaktadır. 2. Katta ise 7 sınıf, müdür odası, idari oda, tuvaletler, öğretmenler odası, fen laboratuvarı, akıl ve zekâ oyunları sınıfı bulunmaktadır. 3. Katta 9 sınıf, rehberlik servisi, zümre odaları, destek eğitim odası bulunmaktadır. Bahçemizin durumu ise okul bahçesi oldukça geniş olup spor sahaları bulunmaktadır. Bahçe ihata duvarı bulunmaktadır. Ayrıca bahçede ağaçlandırma ve yeşillendirme çalışmaları da devam etmektedir.

## 2.2 Uygulanmakta Olan Stratejik Planın Değerlendirilmesi

Uygulanmakta olan stratejik plan pandemi dönemine denk geldiği için tam anlamı ile başarılı olamamıştır. Bu durumdan dolayı 2024-2028 stratejik planında pandemi gibi olaylarla karşılaşılması durumunda çevrimiçi ders anlatımına yönelik kurumumuz öğretmenlere gerekli eğitimi vererek hazırlık yapmıştır.

## 2.3 Yasal Yükümlülükler ve Mevzuat Analizi

Mehmet Metin Tekdal İlkokulu, İl ve İlçe Milli Eğitim Müdürlüğümüzün tabi olduğu tüm yasal yükümlülüklere uymakla mükelleftir.

**Tablo 1 Mevzuat Analizi**

Yasal Yükümlülük	Dayanak	Tespitler	İhtiyaçlar
<ul style="list-style-type: none"><li>Okulumuz “Dayanak” başlığı altında sıralanan Kanun, Kanun Hükmünde Kararname, Tüzük, Genelge ve Yönetmeliklerdeki ilgili hükümleri yerine getirmek</li><li>“Eğitim-</li></ul>	<ul style="list-style-type: none"><li>T.C. Anayasası</li><li>1739 Sayılı Millî Eğitim Temel Kanunu</li><li>652 Sayılı MEB Teşkilat ve Görevleri Hakkındaki Kanun Hükmünde Kararname</li><li>222 Sayılı Millî Eğitim Temel Kanunu (Kabul No: 5.1.1961, RG: 12.01.1961 / 10705-Son Ek ve Değişiklikler: Kanun No: 12.11.2003/ 5002, RG: 21.11.2003</li><li>657 Sayılı Devlet</li></ul>	<ul style="list-style-type: none"><li>Müdürlüğümüzün hizmetlerini mevzuattaki hükümlere uygun olarak yürütmektedir.</li><li>Diğer kurumlarla iş birliği gerektiren çalışmalarda gerek tabi olduğumuz mevzuat gerekse diğer kurumların mevzuatları arasında uyumsuzluk ortaya çıkabilmektedir.</li></ul>	<ul style="list-style-type: none"><li>Diğer kurumlarla iş birliğinde, yetki alanının genişletilmesi</li><li>Mevzuat itibariyle Okul Müdürlerinin yetkilerinin artırılması</li><li>Eğitim uygulamaları konusunda ulusal düzeyde tanıtım çalışmaları yaparak öğrenci</li></ul>

<p>öğretim hizmetleri, insan kaynaklarının gelişimi, halkla ilişkiler, stratejik plan hazırlama, stratejik plan izleme-değerlendirme süreci iş ve işlemleri” faaliyetlerini yürütmek.</p> <ul style="list-style-type: none"> <li>• Resmi kurum ve kuruluşlar, sivil toplum kuruluşları ve özel sektörde mevzuat hükümlerine aykırı olmamak ve faaliyet alanlarını kapsamak koşuluyla protokoller ve diğer iş birliği çalışmalarını yürütmek</li> <li>• İlkokul</li> </ul>	<p>Memurları Kanunu</p> <ul style="list-style-type: none"> <li>• 5442 Sayılı İl İdaresi Kanunu</li> <li>• 3308 Sayılı Mesleki Eğitim Kanunu</li> <li>• 439 Sayılı Ek Ders Kanunu</li> <li>• 4306 Sayılı Zorunlu İlköğretim ve Eğitim Kanunu</li> <li>• 5018 sayılı Kamu Mali Yönetimi ve Kontrol Kanunu</li> <li>• MEB Personel Mevzuat Bülteni</li> <li>• Taşıma Yoluyla Eğitime Erişim Yönetmeliği</li> <li>• MEB Millî Eğitim Müdürlükleri Yönetmeliği (22175 Sayılı RG Yayınlanan)</li> <li>• Millî Eğitim Bakanlığı Rehberlik ve Psikolojik Danışma Hizmetleri Yönetmeliği</li> <li>• 04.12.2012/202358 Sayılı İl İlçe MEM’ nün Teşkilatlanması 43 Nolu Genelge</li> <li>• 26 Şubat 2018 tarihinde yayımlanan Kamu İdarelerinde Stratejik Planlamaya</li> </ul>	<ul style="list-style-type: none"> <li>• Tabi olduğumuz mevzuatın kapsamı, Müdürlüğümüzün yetkilerini çeşitlendirmekle birlikte sınırlamaktadır.</li> <li>• Kurumsal kültürümüz, mevzuatta sık yaşanan değişikliklere hazırlıklı olmasına rağmen öğrenci ve velilerimizden oluşan paydaşlarımız, yeni ve farklı çalışmalara uyuma direnç göstermektedir.</li> <li>• Mevzuat itibarıyla öğrenci velilerinin eğitim faaliyetlerine müdahale alanını sınırlandıran herhangi bir mekanizma bulunmamaktadır.</li> </ul>	<p>ve velilerinin bilgilendirilmesi</p> <ul style="list-style-type: none"> <li>• Mevzuatta ihtiyaç duyulan değişikliklerde “yenileme” çalışmalarını yerine “güncelleme” çalışmalarına yer verilmesi</li> <li>• Öğrenci velilerinin eğitim faaliyetlerine müdahale alanlarının sınırlandırılması için yasal tedbirlerin alınması</li> <li>• Mevzuatın, çalışanların kendilerini güvende hissedebileceği şekilde yeniden düzenlenmesi</li> </ul>
---	--	--	--

öğrencilerin in okula kayıt, sınıf geçme, devam- devamsızlık , sosyal sorumluluk çalışmaları vb. iş ve işlemleri	İlişkin Usul ve Esaslar Hakkındaki Yönetmelik  • Okul Öncesi Eğitim ve İlköğretim Kurumları Yönetmeliği  • Sosyal Etkinlikler Yönetmeliği  • MEB Eğitim Kurulları ve Zümreleri Yönergesi		
--	---	--	--

## 2.4 Üst Politika Belgeleri Analizi

Üst politika belgeleri;

- 12. Kalkınma Planı
- Cumhurbaşkanlığı Programı,
- Orta Vadeli Program,
- Cumhurbaşkanlığı Yıllık Programı,
- Millî Eğitim Bakanlığı Stratejik Planı,
- İl Millî Eğitim Müdürlüğü Stratejik Planı,
- İlçe Millî Eğitim Müdürlüğü Stratejik Planı ile
- Okul/kurumu ilgilendiren ulusal, bölgesel ve sektörel strateji eylem planlarını ifade eder.

Kurumun faaliyet alanları ile Kalkınma Planı, diğer plan ve programlarda yer alan amaç, ilke ve politikalar arasındaki uyuma bakılır.

**Tablo 2. Üst Politika Belgeleri Analizi Tablosu**

Üst Politika Belgesi	İlgili Bölüm/Referans	Verilen Görevler/İhtiyaçlar
5018 sayılı Kamu Mali Yönetimi ve Kontrol Kanunu	<ul style="list-style-type: none"><li>• 9. Madde,</li><li>• 41. Madde</li></ul>	Kurum Faaliyetlerinde bütçenin etkin ve verimli kullanımı Stratejik Plan Hazırlama İzleme ve Değerlendirme Çalışmaları
30344 sayılı Kamu İdarelerinde Stratejik Plan Hazırlamaya İlişkin Usul ve Esaslar Hakkında Yönetmelik (26 Şubat 2018)	Tümü	5 yıllık hedefleri içeren Stratejik Plan hazırlanması
Cumhurbaşkanlığı Yıllık Programı	Tümü	2024-2028 Stratejik Planının Hazırlanması
2021-2023 Orta Vadeli Program	Tümü	Bütçe çalışmaları

MEB 12. Kalkınma Plan Politika Önerileri	Önerilen politikalar	Hedef ve stratejilerin belirlenmesi
MEB Kalite Çerçevesi	Tümü	Hedef ve stratejilerin belirlenmesi
MEB 2022 Bütçe Yılı Sunuşu	Tümü	Bütçe çalışmaları
2017-2023 Öğretmen Strateji Belgesi	Tümü	Hedef ve stratejilerin belirlenmesi
OECD 2022 Raporu	Türkiye verileri	Stratejilerin belirlenmesi
2022-2023 MEB İstatistikleri	Örgün Eğitim İstatistikleri	Hedef ve göstergelerin belirlenmesi
Kamu İdareleri İçin Stratejik Plan Hazırlama Kılavuzu (26 Şubat 2018)	Tümü	5 yıllık hedefleri içeren Stratejik Plan hazırlanması
2022/21 sayılı Genelge, 2024-2028 Stratejik Plan Hazırlık Çalışmaları (06 Ekim 2022)	Tümü	2024-2028 Stratejik Planının Hazırlanması
MEB 2024-2028 Stratejik Plan Hazırlık Programı (06 Ekim 2022)	Tümü	2024-2028 Stratejik Planı Hazırlama Takvimi
MEB 2024-2028 Stratejik Planı	Tümü	MEB Politikaları Konusunda Taşra Teşkilatına Rehberlik
Kamu İdarelerince Hazırlanacak Performans Programları Hakkında Yönetmelik	Tümü	5 yıllık kurumsal hedeflerin her bir mali yıl için ifade edilmesi
Kamu İdarelerince Hazırlanacak Faaliyet Raporu Hakkında Yönetmelik	Tümü	Her bir mali yıl için belirlenen hedeflerin gerçekleştirme durumlarının tespiti, raporlanması
Ağrı İl Milli Eğitim Müdürlüğü 2024-2028	Tümü	Amaç, hedef, gösterge ve stratejilerin

Stratejik Planı		belirlenmesi
İlçe Milli Eğitim Müdürlüğü 2024-2028 Stratejik Planı	Tümü	Amaç, hedef, gösterge ve stratejilerin belirlenmesi

### 2.5.Faaliyet Alanları ile Ürün/Hizmetlerin Belirlenmesi

Mevzuat analizi çıktıları dolayısıyla görev ve sorumluluklar dikkate alınarak okul/kurumun sunduğu temel ürün ve hizmetler belirlenir. Belirlenen ürün ve hizmetler Tablo 3'te belirtildiği gibi belirli faaliyet alanları altında toplulaştırılmıştır.

**Tablo 3. Faaliyet Alanlar/Ürün ve Hizmetler Tablosu**

Faaliyet Alanı	Ürün/Hizmetler
Öğretim-eğitim faaliyetleri	Öğrenci İşleri Kayıt-nakil işleri Devam-devamsızlık Sınıf geçme Sınav hizmetleri
Rehberlik faaliyetleri	Öğrencilere rehberlik yapmak Velilere rehberlik etmek Rehberlik faaliyetlerini yürütmek
Sosyal faaliyetler	Satranç, sudoku, okul korusu, sınıf gösterileri
Sportif faaliyetler	Futbol, voleybol, badminton, basketbol
Kültürel ve sanatsal faaliyetler	il geneli yarışmalar
İnsan kaynakları faaliyetleri (mesleki gelişim faaliyetleri, personel	Hizmet içi eğitim, görev dağılımı

etkinlikleri...)	
Okul aile birliđi faaliyetleri	Sosyal projeler
Öđrencilere yönelik faaliyetler	Turnuvalar, öđrenci sađlıđı alıřmaları
Ölme deđerlendirme faaliyetleri	İl geneli ve Trkiye geneli deneme sınavları
Öđrenme ortamlarına yönelik faaliyetler	Sınıf dzenini iyileřtirmek
Ders dıřı faaliyetler	Gezi

## 2.6. Paydaş Analizi

Kurumumuzun temel paydaşları öğrenci, veli ve öğretmen olmakla birlikte eğitimin dışsal etkisi nedeniyle okul çevresinde etkileşim içinde olunan geniş bir paydaş kitlesi bulunmaktadır. Paydaşlarımızın görüşleri anket, toplantı, dilek ve istek kutuları, elektronik ortamda iletilen önerilerde dâhil olmak üzere çeşitli yöntemlerle sürekli olarak alınmaktadır.

### EK-1 Paydaş Sınıflandırma Matrisi

PAYDAŞLAR	İÇ PAYDAŞLAR	DIŞ PAYDAŞLAR	YARARLANICI		
	Çalışanlar, Birimler	Temel ortak	Stratejik ortak	Tedarikçi	Müşteri, hedef kitle
Millî Eğitim Bakanlığı					
Valilik					
Millî Eğitim Müdürlüğü Çalışanları					
İlçe Millî Eğitim Müdürlükleri					
Okullar ve Bağlı Kurumlar					
Öğretmenler ve Diğer Çalışanlar					
Öğrenciler ve Veliler					
Okul Aile Birliği					
Üniversite					
Özel İdare					
Belediyeler					



Güvenlik Güçleri (Emniyet, Jandarma)					
Bayındırlık ve İskân Müdürlüğü					
Sosyal Hizmetler Müdürlüğü					
Gençlik ve Spor Müdürlüğü					
Muhtarlık					
İşveren kuruluşlar					
Sivil Toplum Kuruluşları					
Turizm Uygulama otelleri					

## EK -2 Paydaş Önceliklendirme Matrisi

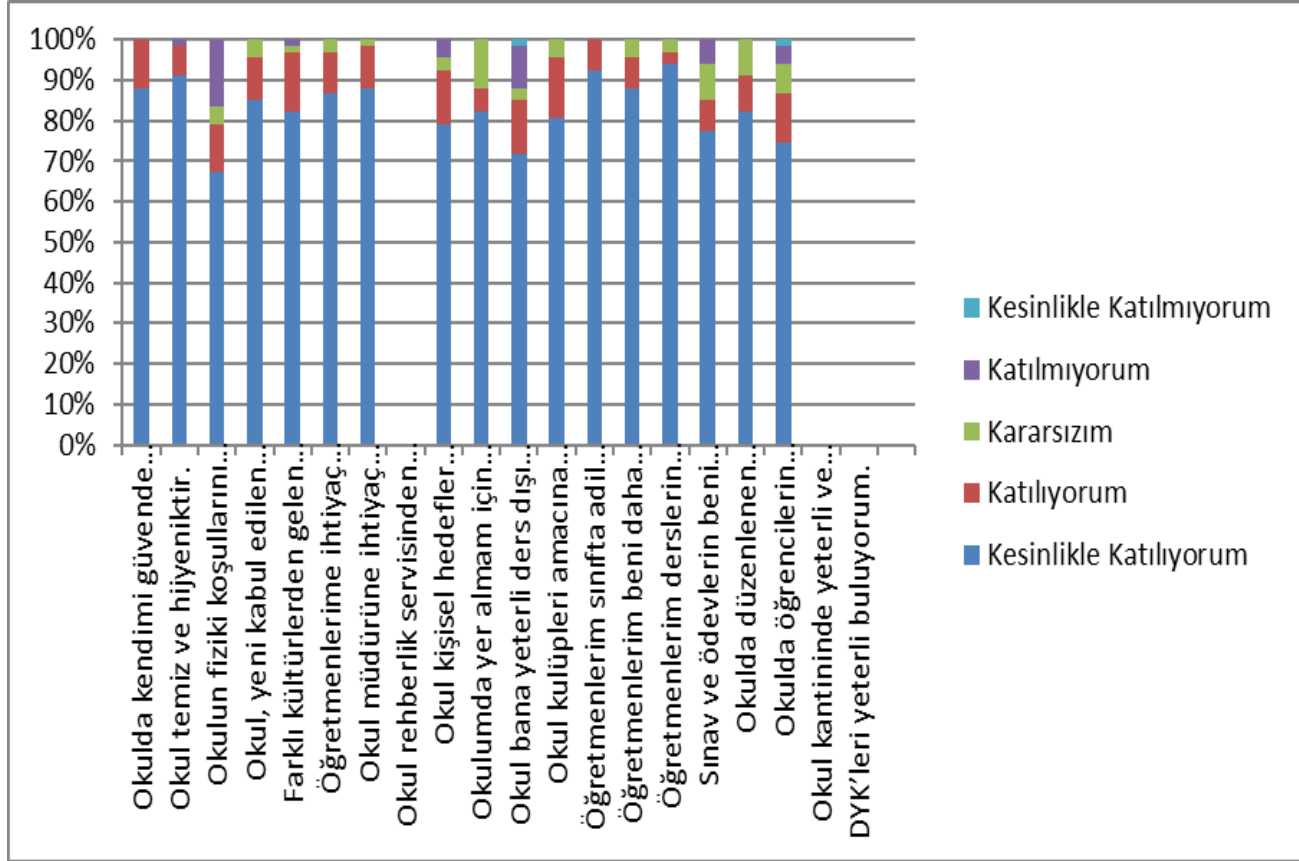
Paydaş	İç Paydaş	Dış Paydaş	Yararlanıcı (Müşteri)	Neden Paydaş?	Önceliği
MEB				Bağlı olduğumuz merkezi idare	1
Öğrenciler				Hizmetlerimizden yaralandıkları için	1
Özel İdare				Tedarikçi mahalli idare	2
STK				Amaç ve hedeflerimize ulaşmak için iş birliği yapacağımız kurumlar	2

### Ek-3 Yararlanıcı Ürün/Hizmet Matrisi

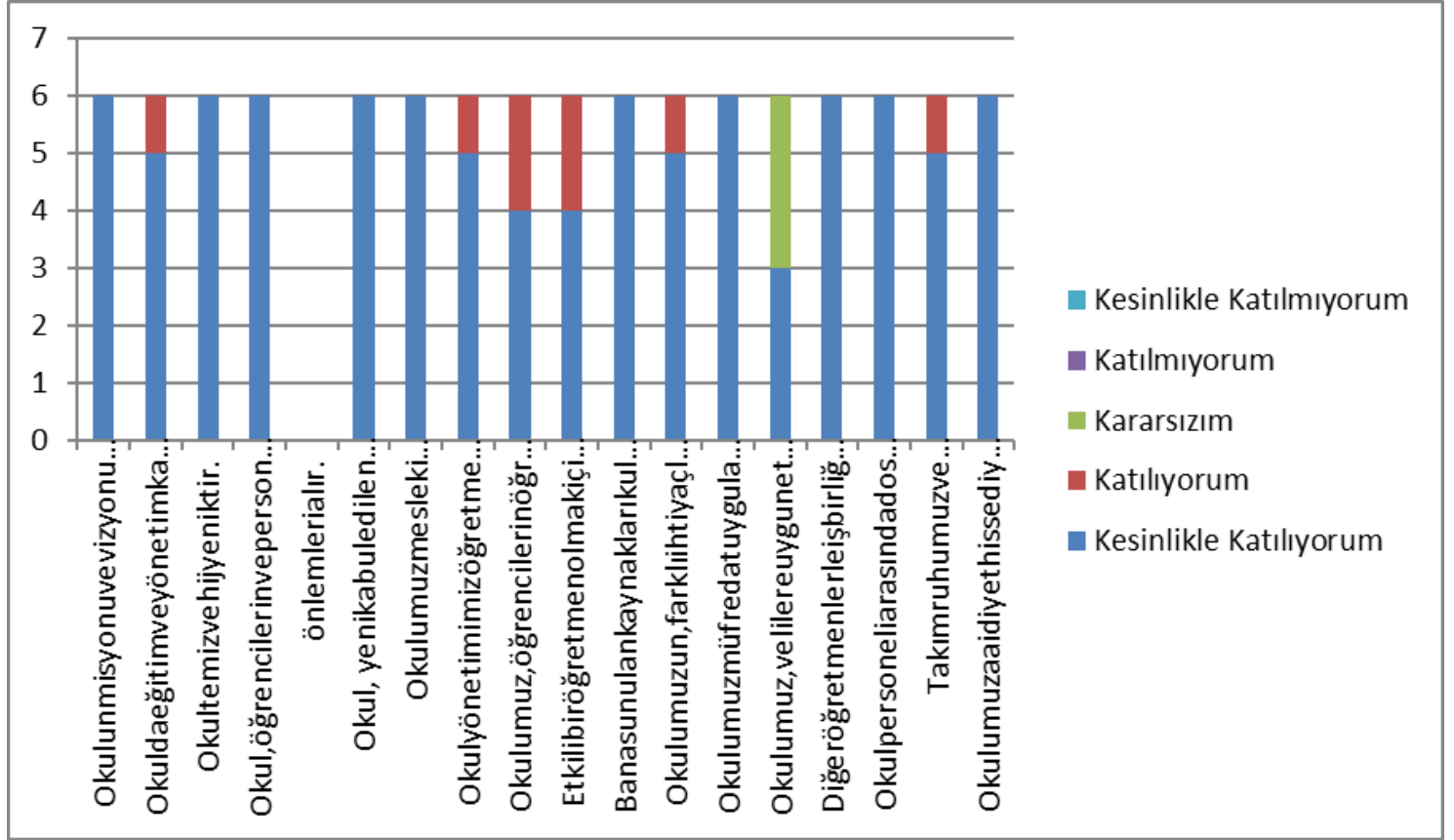
Ürün/Hizmet	Eğitim-Öğretim (Örgün-Yaygın)	Yatırımlık - Bursluluk	Nitelikli İş Gücü	AR-GE, Projeler, Danışmanlık	Altyapı, Donatım Yatırım	Yararlanıcı	Rehberlik, Kurs, Sosyal etkinlikler	Mezunlar (Öğrenci)	Ölçme-Değerlendirme
Yararlanıcı (Müşteri)									
Öğrenciler		0							
Veliler									
Üniversiteler			0	0					
Medya			0	0					
Uluslararası kuruluşlar				0		0			
Meslek Kuruluşları									
Sağlık kuruluşları			0						
Diğer Kurumlar									0
Özel sektör				0			0		

## Ek-4 Paydaş Anketleri

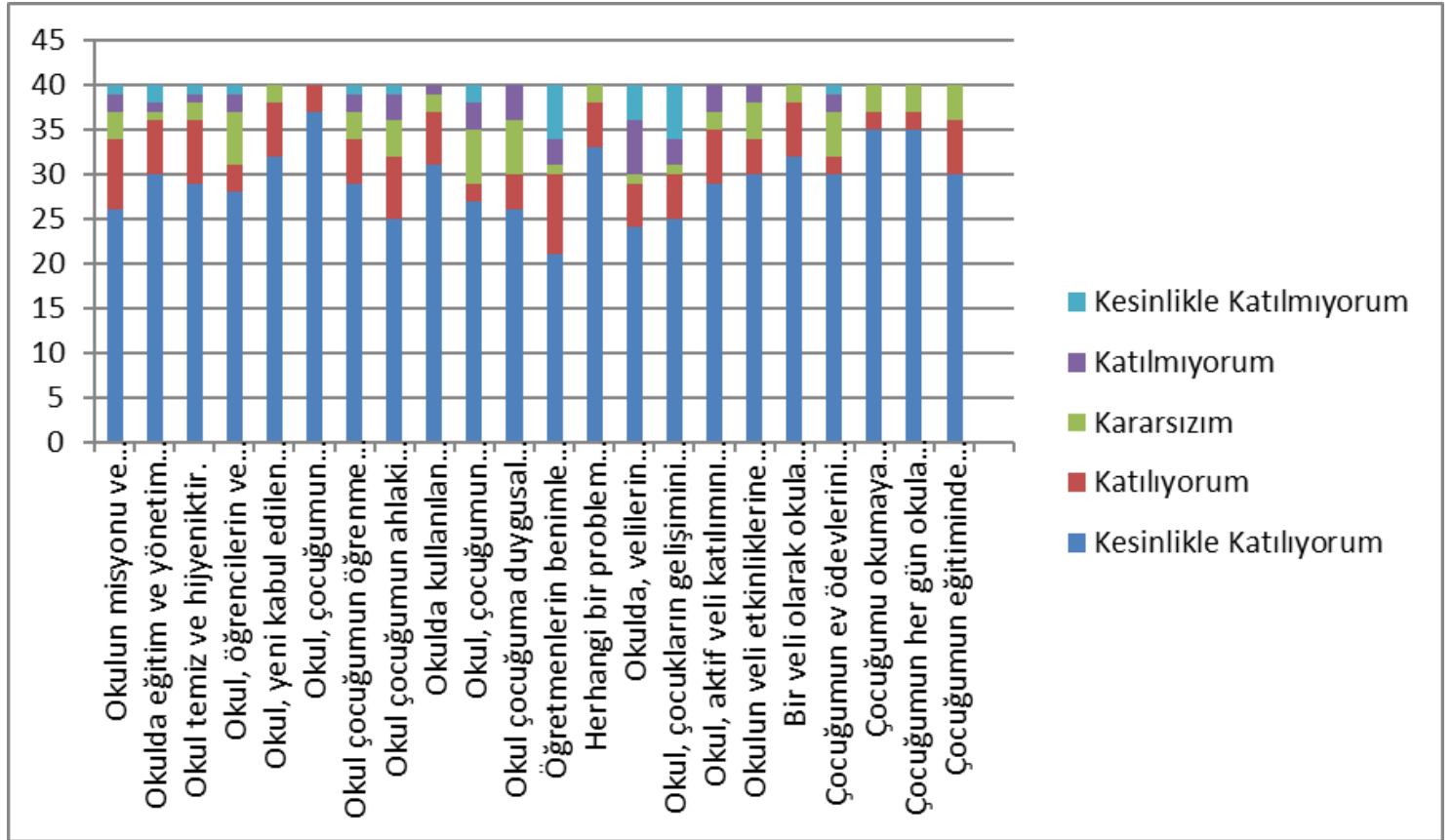
Grafik 1:



Grafik 2:



Grafik 3:



## 2.7.Okul/Kurum İçi Analiz

Okulumuzun kurum içi analiz sürecinde kullanabilecekleri araçlar, içerikleri ve nasıl erişim sağlayabileceklerine dair bilgiler Tablo 4’te verilmiştir

**Tablo 4.Okul/Kurum İçi Analiz İçerik Tablosu**

Okul/Kurum İçi	Analiz İçerik Tablosu
Öğrenci sayıları	Anasınıfı:19 öğrenci 1/A:16 1/B:16 1/C:17 2/A:26 2/B:25 3/A:24 4/A:13 5 tane kaynaştırma öğrencisi
Sosyal-kültürel-bilimsel ve sportif başarı verileri	0
Devam-devamsızlık verileri	Öğrencilerin genelinin düzenli olarak okula gelmektedir.
İnsan kaynakları verileri	2 idareci 9 öğretmen ve 2 destek personeli 9 lisans 2 ortaokul mezunu
Öğretmenlerin hizmet içi eğitime katılma oranları	Eksiksiz katılım sağlanmakta.
Öğrenme ortamı verileri	3 katlı 18 derslik ve 1 öğretmenler odası 1 çok amaçlı salon 1 kütüphane 1 akıl zekâ oyunları sınıfı 1 spor sınıfı 1 fen laboratuvarından oluşan sınıflar 35 metrekareden oluşmaktadır.

### 2.7.2. İnsan Kaynakları

Okulumuzda bulunan öğretmenler genç dinamik ve bilgilidir. Okulumuzda 2 idareci 7 sınıf öğretmeni 1 anasınıfı öğretmeni 1 özel eğitim öğretmeni ve 2 yardımcı personel ile birlikte toplam 13 kişi görev yapmaktadır. Öğretmenlerimiz öğrencilerimizin eğitim-öğretimleri için özveriyle çalışmaktadır.

**Tablo 5. Çalışanların Görev Dağılımı**

Çalışanın Ünvanı	Görevleri
Okul /Kurum Müdürü	Öğretmenleri, personeli, öğrencileri ve velileri yönetir. Okulun günlük işleyişini denetler.
Müdür Yardımcısı	Okulla ilgili yönetim işlerini destek olur.
Öğretmenler	Öğrencileri eğitmek, yeteneklerini geliştirmek ve onları gelecekteki hayatlarına hazırlamak
Yardımcı Hizmetler Personeli	Temizlik, yemek dağıtımı, kalorifer yakma

**Tablo 6. İdari Personelin Hizmet Süresine İlişkin Bilgiler**

Hizmet Süreleri	2024 Yıl İtibarıyla	
	Kişi Sayısı	%
1-5 Yıl	1	%50
20-25 Yıl	1	%50

**Tablo 7. Okul/Kurumda Oluşan Yönetici Sirkülasyonu Oranı**

	Yıl İçerisinde Okul/Kurumdan Ayrılan Yönetici Sayısı			Yıl İçerisinde Okul/Kurumda Göreve Başlayan Yönetici Sayısı		
	2021	2022	2023	2021	2022	2023
TOPLAM	0	0	0	0	2	0

**Tablo 8. Öğretmenlerin Hizmet Süreleri (Yıl İtibarıyla)**

Hizmet Süreleri	Branşı	Kadın	Erkek	Hizmet Yılı	Toplam
	Sınıf Öğretmeni	4	3		7
	Okul Öncesi Öğretmeni	0	1		1
1-3 Yıl	4				
4-6 Yıl	4				

**Tablo 9. Kurumda Gerçekleşen Öğretmen Sirkülasyonunun Oranı**

	Yıl İçerisinde Kurumdan Ayrılan Öğretmen Sayısı			Yıl İçerisinde Kurumda Göreve Başlayan Öğretmen Sayısı		
	2021	2022	2023	2021	2022	2023
TOPLAM	0	1	0	0	1	1

**Tablo 10. Kurumda Gerçekleşen Öğretmen Sirkülasyonunun Oranı**

	Yıl İçerisinde Kurumdan Ayrılan Öğretmen Sayısı			Yıl İçerisinde Kurumda Göreve Başlayan Öğretmen Sayısı		
	2021	2022	2023	2021	2022	2023
TOPLAM	0	%10	%10	0	%10	%10



**Tablo 11. Öğretmenlerin Katıldığı Hizmet İçi Eğitim Programları**

Adı ve Soyadı	Branşı	Katıldığı Çalışma Sayısı
Abdulhekim TANIR	Sınıf Öğretmeni	58
Enes ÇANKAYA	Sınıf Öğretmeni	17
Melda DURMAN	Sınıf Öğretmeni	58
Nuran KIZIL	Sınıf Öğretmeni	16
Abdullah YAHŞİ	Sınıf Öğretmeni	37
Nurullah SAYIR	Sınıf Öğretmeni	34
Sultan ÖZÇELİK	Sınıf Öğretmeni	43
Aysel IŞIK	Sınıf Öğretmeni	47
Rukiye KAYAALP	Sınıf Öğretmeni	55
Sinan KOCABEY	Sınıf Öğretmeni	22
Ramazan YILMAZ	Okul öncesi	14

**Tablo 12. Kurumdaki Mevcut Hizmetli/ Memur Sayısı**

	Görevi	Erkek	Kadın	Eğitim Durumu	Hizmet Yılı	Toplam
1	Hizmetli	1	0	Ortaokul	20	20
2						
3						
4						
5						
6						

**Tablo 13. Çalışanların Görev Dağılımı**

Çalışanın Ünvanı	Görevleri
Okul /Kurum Müdürü	Öğretmenleri, personeli, öğrencileri ve velileri yönetir ve okulun günlük işleyişini denetler. Okul müdürleri eğitim programlarını, öğretim metotlarını ve okul hedeflerini belirler ve hedeflerin gerçekleşmesi için çalışırlar.
Müdür Yardımcısı	okulun her türlü eğitim-öğretim, yönetim öğrenci tahakkuk, ayniyat, yazışma eğitici faaliyetler, yatılılık, bursluluk, güvenlik, beslenme, bakım, koruma, temizlik, düzen, halkla ilişkiler, e-okul üzerinde öğrenci bilgilerinin kaydını ve kontrolünü sağlar. Yazı ve kayıt işlerinin düzenli yürütülmesini sağlayıp istatistik çizelgelerini günü gününe hazırlar ve okul müdürü tarafından verilen görevleri yapar
Öğretmenler	Kendilerine verilen ve yetkili sayıldıkları dersleri okutmak. Öğrencilerin öğrenme potansiyelini ortaya çıkarmak, öğrencileri eğitmek, yeteneklerini geliştirmek öğretmenlerin görevidir.,
Yönetim İşleri ve Büro Memuru	Okul Memuru Görevleri, Kendilerine verilen görevleri düzenli bir şekilde işley işlerin ve hizmetin gereklerine uygun olarak yaparak bunların devam etmesini sağlayan kişidir. Okullarında, personelin özlük dosyalarını işleyen, okulla ilgili mali işleri izleyen ve gerekli işlemleri yapan, okulun arşiv işlerini düzenleyen kişi olarak bilinir.
Yardımcı Hizmetler Personeli	Hizmet yerlerini temizleme, aydınlatma ısıtma işleri yardımcı hizmetler personelinin görevleridir.

**Tablo 14. Okul/kurum Rehberlik Hizmetleri**

Mevcut Kapasite				Mevcut Kapasite Kullanımı ve Performans					
Psikolojik Danışman Norm Sayısı	Görev Yapan Psikolojik Danışman Sayısı	İhtiyaç Duyulan Psikolojik Danışman Sayısı	Görüşme Odası Sayısı	Danışmanlık Hizmeti Alan			Rehberlik Hizmetleri İle İlgili Düzenlenen Eğitim/Paylaşım Toplantısı vb. Faaliyet Sayısı		
				Öğrenci Sayısı	Öğretmen Sayısı	Veli Sayısı	Öğretmenlere Yönelik	Öğrencilere Yönelik	Velilere Yönelik
0	0	0	0	0	0	0	0	2	0

### 2.7.3. Teknolojik Düzey

Okulumuza 2023-2024 eğitim-öğretim yılı içerisinde akıllı tahta kurulumu yapılmıştır ama internet altyapısı yüzünden verimli kullanılamamaktadır.

**Tablo 15. Teknolojik Araç-Gereç Durumu**

Araç-Gereçler	2021	2022	2023	İhtiyaç
Akıllı tahta	0	0	12	yok
Bilgisayar	0	2	2	yok
Yazıcı	0	2	2	yok

**Tablo 16. Fiziki Mekân Durumu**

Fiziki Mekân	Var	Yok	Adedi	İhtiyaç	Açıklama
Öğretmen Çalışma Odası	var		1		
Ekipman Odası		yok		yok	.
Kütüphane	var		1	yok	
Rehberlik Servisi	var		1	yok	
Resim Odası		yok		yok	
Müzik Odası		yok		yok	
Çok Amaçlı Salon	var		1		
Spor Salonu	var		1	var	

### 2.7.2. Mali Kaynaklar

**Tablo 17. Kaynak Tablosu**

Kaynaklar	2024	2025	2026	2027	2028
Genel Bütçe	27600	35000	45000	60000	65000
Okul Aile Birliği	0	0	0	0	0
Özel İdare	0	0	0	0	0
Kira Gelirleri	0	0	0	0	0
Döner Sermaye	0	0	0	0	0
Dış Kaynak/Projeler	0	0	0	0	0
Diğer	0	0	0	0	0
TOPLAM	27600	35000	45000	60000	65000

**Tablo 18. Harcama Kalemler**

Harcama Kalemi	Çeşitleri
Temizlik	Temizlik malzemeleri alımı
Kırtasiye	Her türlü kırtasiye ve sarf malzemesi giderleri

**Tablo 19. Gelir-Gider Tablosu**

YILLAR	2021		2022		2023	
	GELİR	GİDER	GELİR	GİDER	GELİR	GİDER
Temizlik	0	0	0	0	0	0
Küçük Onarım		0		0		0
Bilgisayar Harcamaları		0		0		0
Büro Makinaları Harcamaları		0		0		0
Telefon		0		0		0
Sosyal Faaliyetler		0		0		0
Kırtasiye		0		0		0
GENEL		0		0		0

**2.7.2. İstatistiki Veriler**

VERİLER / YILLAR	2021	2022	2023
Genel Öğrenci Mevcudu	0	124	162
Okulda Açılan Kursların Sayısı	0	2	0
Kurslara Katılan Öğrenci Sayısı	0	24	0
Okulun Genel Başarı Oranı %			
Okulda Sosyal Faaliyetlere Katılım Oranı%	%0	%95	%95
Okulda Yapılan Kültürel Faaliyetlerin Oranı%	%0	%95	%95
Okulda Yapılan Bilimsel Çalışmaların Oranı%	%0	%95	%95
Spor Kulübünün Faaliyetleri Sonucunda Başarı Oranı%	%0	%95	%95
Öğrenci Özürsüz Devamsızlık Durumu%	%0	%95	%95

Sosyal Kulüp Çalışmalarında Başarı oranı%	%0	%75	%80
Personel Devam Durumu Oranı%	%0	%100	%100
Okul Dışı Çevreden Yararlanma Oranı%	%0	%75	%80
Kantin, Yemekhane vs. İhtiyaçları Karşılama Oranı%	%0	%50	%50
Isınma Durumu Tam Isınıp Isınmadığına dair Oran%	%0	%100	%100
Sivil Savunma Çalışmalarının uygulanma Oranı%	%0	%100	%100

## 2.8.Çevre Analizi (PESTLE)

Çevre analiziyle okul/kurum üzerinde etkili olan veya olabilecek politik, ekonomik, sosyo-kültürel, teknolojik, yasal çevresel dış etkenlerin tespit edilmesi amaçlanır. Dış çevreyi oluşturan unsurlar (nüfus, demografik yapı, coğrafi alan, kentsel gelişme, sosyokültürel hayat, ekonomik, sosyal, politik, kültürel durum, çevresel, teknolojik ve rekabete yönelik etkenler vb.) okul ve kurumun kontrolü dışındaki koşullara bağlı ve farklı eğilimlere sahiptir. Bu unsurlar doğrudan veya dolaylı olarak okul/kurumun faaliyet alanlarını etkilemektedir.

Bu bölümde, okul/kurumu etkileyen ya da etkileyebilecek dış çevre eğilimleri ve koşulları değerlendirilir.

Bu analiz ile elde edilen veriler, GZFT analizinin “fırsatlar” ve “tehditler” bölümlerinin oluşturulmasında zemin oluşturur. Tespit ile ihtiyaçların belirlenmesi ise stratejilerin geliştirilmesinde önemli bir rol oynayacaktır.

Söz konusu etkenlerin tespit edilmesinde PESTLE matrisinden faydalanılır.

Okul ve kurum dış çevrede meydana gelebilecek değişiklikleri sürekli olarak izleyerek analiz etmek, ortaya çıkabilecek fırsat-tehditleri önceden tahmin edip gerekli önlemleri almak zorundadır.

Okul/kurum içi analizde, sağlıklı bir şekilde ortaya konan güçlü ve zayıf yönler, çevre analizi aşamasında elde edilecek fırsatlar ve tehditler ile birlikte değerlendirilerek en uygun stratejiler belirlenmelidir.

**Tablo 20. PESTLE Analiz Tablosu**

Politik-Yasal etkenler	Ekonomik etkenler
<ul style="list-style-type: none"><li>● Yasal yükümlülüklerin belirlenmesi,</li><li>● Personel yasal hak ve sorumlulukları,</li><li>● Oluşturulması gereken kurul ve komisyonlar.</li></ul>	<ul style="list-style-type: none"><li>● Okul/kurumun bulunduğu çevrenin genel gelir durumu,</li><li>● İş kapasitesi,</li><li>● İşsizlik durumu,</li><li>● Velilerin sosyoekonomik düzeyi.</li></ul>
Sosyokültürel etkenler	Teknolojik etkenler
<ul style="list-style-type: none"><li>● Kariyer beklentileri,</li><li>● Nüfus artışı,</li><li>● Yurt dışı göç,</li><li>● Doğum ve ölüm oranları,</li><li>● Hayat beklentilerinin değişimleri.</li></ul>	<ul style="list-style-type: none"><li>● MEB teknoloji kullanım durumu,</li><li>● İnternet altyapı problemleri,</li><li>● Okulun yeni araçlara sahip olma durumu.</li></ul>
Çevresel Etkenler	
<ul style="list-style-type: none"><li>● Çevrede yoğunluk gösteren hastalıklar,</li><li>● Doğal afetler (deprem kuşağında bulunma, Covid 19, kene vakaları vb.)</li></ul>	



**2.9.GZFT Analizi**  
**Tablo 21. GZFT Listesi**

İç Çevre		Dış Çevre	
Güçlü Yönler	Zayıf Yönler	Fırsatlar	Tehditler
Nitelikli ve düzenli eğitim ve etkinlikler düzenlenmesi	Kazandırılan davranışların aile ortamında devam ettirilmemesi	Öğretmen, yönetici ve personel normu doluluk oranının yüksek olması	Aile gelir düzeyinin genel olarak düşük olması
İl MEM tarafından yürürlüğe konan çalışmaların sahiplenilmesi	Okulumuzun rehber öğretmeninin olmaması	Girişimcilik konusunda farkındalığın artması	Velilerimizin çoğunlukla geçici işlerde çalışması, düzenli gelirlerinin olmaması
Kurum yöneticilerinin deneyimli ve işbirlikçi olmaları	Okul yolunun bozuk olması	Sınıf öğretmeni ve branş öğretmeni ihtiyacının az olması	Eğitim politikalarındaki değişimin eğitimi olumsuz etkilemesi
Teknolojiyi kullanabilen genç eğitim kadrosu	Veli toplantılarına genel katılım oranlarının beklenen düzeyde olmaması	Okulun doğa ile içiçe olması	
İletişim ve yazışma süreçlerinin aksatılmadan gerçekleşmesi	Okulda fiber internet altyapısının olmaması	Okulun ihata duvarının olması	
Yardımcı personellerin yeterli olması	Veliler ve öğretmenler arasında oluşabilen dil problemi		

Öğrenci velilerimizin okul civarında ikamet etmesi	Okul-Aile Birliklerinin, iş ve işlemlerinin okul yönetimince yüklenmek zorunda kalınması		
Personelimizin işbirliği içerisinde çalışması	Okullara ve eğitime karşı yanlış kaygılar		
Kurumsal kültürün gelişmiş olması			
Devamsızlık oranlarının düşük olması			
Taşınmalı eğitim iş ve işlemlerinin aksatılmadan yürütülmesi			

**Tablo 22. GZFT Stratejileri**

	Fırsatlar	Tehditler
Güçlü Yönler	Okulumuzun şehire uzak olması, öğrenci sayısının azlığı, öğretmenlerimizin genç olması, okul binasının yeni olması, etkinlik sınıflarının çeşitli olması.	Maddi zorluklardan dolayı öğrencilerin eğitimi 2. planda görmeleri
Zayıf Yönler	Ailelerin veli toplantılarına katılımlarının düşük olması.	Ailelerin gelir düzeyinin düşük olması, birçok velimizin çalışmak zorunda kalması öğrenciyle yeterince ilgilenememelerine sebep olmaktadır.

### 2.10. Tespit ve İhtiyaçların Belirlenmesi

Gelişim ve sorun alanları analizi ile GZFT analizi sonucunda ortaya çıkan sonuçların geleceğe yönelim bölümü ile ilişkilendirilmesi ve buradan hareketle hedef, gösterge ve eylemlerin belirlenmesi sağlanmaktadır. Gelişim ve sorun alanları ayrımında eğitim ve öğretim faaliyetlerine ilişkin üç temel tema olan Eğitime Erişim, Eğitimde Kalite ve kurumsal Kapasite kullanılmıştır. Eğitime erişim, öğrencinin eğitim faaliyetine erişmesi ve tamamlanmasına ilişkin süreçleri; Eğitimde kalite, öğrencinin akademik başarısı, sosyal ve bilişsel gelişimi ve istihdamı da dâhil olmak üzere eğitim ve öğretim sürecinin hayata hazırlama evresini; Kurumsal kapasite ise kurumsal yapı, kurum kültürü, donanım, bina gibi eğitim ve öğretim sürecine destek mahiyetinde olan kapasiteyi belirtmektedir.

**Tablo 23. Tespit ve İhtiyaçları Belirlenmesi**

Durum Analizi Aşamaları	Tespitler	İhtiyaçlar
Uygulanmakta Olan Stratejik Planın Değerlendirilmesi	İzleme ve değerlendirme çalışmalarında eksiklikler saptanmıştır.	İzleme ve değerlendirme için etkin bir sistem kurulması
Paydaş Analizi	Aileler ile iletişim ve iş birliği yetersizdir. Ailelerin eğitime yönelik bilinçsizlikleri.	Aileler ile ilişkileri güçlendirecek bir ekosistemin kurulması. Velileri bilinçlendirecek eğitimlerin sıklıkla yapılması gerekmektedir.
Okul İçi Analiz	Öğrencilerin öğrenme stilleri arasında en yüksek yüzde (%80) sosyal öğrenmedir. Öğrenciler daha çok aileyi ve çevreyi rol model almaktadır. Bu durum da çeşitli disiplin sorunlarına sebep olmaktadır.	İş birlikçi öğretim tekniklerine ağırlık verilmesi, Öğrenci velilerine davranış problemlerinin kaynağını ve düzeltilmesine yönelik eğitimler verilmesi. Öğrenci veli öğretmen iş birliğinin geliştirilmesi, Eğitim süreçlerinin planlanması

### 3.GELECEĞE BAKIŞ

Okul Müdürlüğümüzün Misyon, vizyon, temel ilke ve değerlerinin oluşturulması kapsamında öğretmenlerimiz, öğrencilerimiz, velilerimiz, çalışanlarımız ve diğer paydaşlarımızdan alınan görüşler, sonucunda stratejik plan hazırlama ekibi tarafından oluşturulan Misyon, Vizyon, Temel Değerler; Okulumuz üst kuruluna sunulmuş ve üst kurul tarafından onaylanmıştır.

#### 3.1.MİSYON

Yeniliklere açık, sürekli kendini geliştiren dinamik öğretmen kadrosuyla, öğrenci merkezli eğitim veren, teknolojiyi kullanan, velilerin ihtiyaç duydukları her an okul idaresi ve öğretmenlerine ulaşım eğitim öğretim hizmetlerini alabildikleri, öğrencilerinin başarılarını ön planda tutup, kaliteden ödün vermeyen; meraklı, yaratıcı, sürekli öğrenen, kılavuzluk yapan, kendini sürekli öz değerlendiren, günümüz bilgi ve becerilerinden haberdar, teknolojiyi araç olarak kullanmayı bilen, global vatandaşlık kavramını hisseden, öğrencileri kendi başına öğrenmeye yönelten, öğrenen kuşakları iyi tanıyan ve analiz eden, işbirlikçi çalışmayı önemseyen ve geleceğe dokunmanın yolunun düşünce gücü özgür, hayal gücü geniş, değerler kavramını içine sindirmiş bireylerden geçtiğinin farkında olan, bilgiyi paylaşmayı seven yenilikçi bir eğitim kurumuyuz..

#### 3.2.VİZYON

Çağın ve geleceğin becerileriyle donanmış, bilime sevdalı, kendi kültürüne meraklı ve duyarlı, nitelikli, akademik, sosyal, kültürel ve sportif başarıları her kesim tarafından kabul edilmiş, değerler eğitimini benimsemiş, ahlaklı bireyler yetiştiren ve ilimizde tercih edilen bir okul olmaktır.

#### 3.3.TEMEL DEĞERLER

- 1) **Etik değerlere bağlılık:** Okulumuzun amaç ve misyonu doğrultusunda görevimizi yerine getirirken yasallık, adalet, eşitlik, dürüstlük ve hesap verebilirlik ilkeleri doğrultusunda hareket etmek temel değerlerimizden biridir.
- 2) **Cumhuriyet değerlerine bağlılık:** Cumhuriyete ve çağdaşlığın, bilimin ve aydınlığın ifadesi olan kurucu değerlerine bağlılık en temel değerimizdir.
- 3) **Akademik özgürlüğe öncelik verme:** İfade etme, gerçekleri kısıtlama olmaksızın bilgiyi yayma, araştırma yapma ve aktarma özgürlüğünü garanti altına alan akademik özgürlük; okulumuzun vazgeçilmez temel değerlerinden biridir.

- 4) **Etik deęerlere baęlılık:** Okulumuzun ama ve misyonu doęrultusunda grevimizi yerine getirirken yasallık, adalet, eřitlik, drstlk ve hesap verebilirlik ilkeleri doęrultusunda hareket etmek temel deęerlerimizden biridir
- 5) **Liyakat:** Kamu hizmetinin etkinlięi ve sreklilięi iin, iře alım ve dięer personel ynetimi srelerinin; yetenek, iře uygunluk ve bařarı lt temelinde gerekleřtirilmesi esastır.
- 6) **Kltr ęelerine ve tarihine baęlılık:** Cumhuriyet'in ve kltrel deęerlerinin korunmasının yanı sıra okulumuzun sahip olduęu varlıkların da korunması temel deęerlerimizdendir.
- 7) **Saydamlık:** Ynetimsel Őeffaflık ve hesap verebilirlik ilkeleri temel deęerlerimizdir. ęrenci merkezlik: ęrenme-uygulama ortamlarında yrtlen alıřmaların ęrenci odaklı olması, ęrenciyi ilgilendiren kararlara ęrencilerin katılımının saęlanması esastır.
- 8) **Kaliteyi iselleřtirme:** Arařtırma, eęitim ve idari yapıda oluřturulan kalite bilincinin iselleřtirilmesi ve sreklilięinin saęlanması temel deęerlerimizdir.
- 9) **Katılımcılık:** İyi ynetiřimin vazgeilmez unsurlarından birinin de katılımcılık olduęu bilinciyle, mali ynden planlama sreci, idari ynden karar alma sreci, kaliteli ynetim iin paydařlarla alıřma ilkesi niversitemiz iin nemlidir.
- 10) **lke sorunlarına/nceliklerine duyarlı:** Bilinli ve sahip ıkılacak ncelikli unsurlara duyarlı bir toplum oluřturmak iin niversite olarak zerimize dřen grevi yerine getirmek temel ilkelerimizdendir.

## 4.AMAÇ, HEDEF VE PERFORMANS GÖSTERGESİ İLE STRATEJİLERİN BELİRLENMESİ

### 4.1.Amaçlar

#### AMAÇ 1:

Kayıt bölgemizde yer alan çocukların okullaşma oranlarını artıran, öğrencilerin uyum ve devamsızlık sorunlarını gideren etkin bir yönetim yapısı kurulacaktır.

#### AMAÇ 2:

Eğitim ve öğretimde kalite artırılarak öğrencilerimizin bilişsel, duygusal ve fiziksel olarak çok boyutlu gelişimi sağlanacaktır.

### 4.2.Hedefler

#### HEDEF 1.1:

Bireylerin temel hakkı olan her türlü eğitim öğretime; ekonomik, sosyal, kültürel farklılıkları nedeniyle oluşabilecek dezavantajlarından etkilenmeden, adil ve eşit bir şekilde katılımını ve bu eğitimi tamamlayabilmesini sağlamak.

#### HEDEF 2.1:

Öğrenme kazanımlarını takip eden ve velileri de sürece dâhil eden bir yönetim anlayışı ile öğrencilerimizin akademik başarıları artırılacak ve öğrencilerimize iyi bir vatandaş olmaları için gerekli temel bilgi, beceri, davranış ve alışkanlıklar kazandırılacaktır.

**Süreç Göstergeleri:** Süreç göstergeleri, süreçlere ulaşılmasında katkı sağlayan adımlara atıfta bulunur.

Düzenlenen etkinlik sayısı Açılan kurs türü sayısı

Uygulanan öğretim yöntemi sayısı vb.

**Çıktı Göstergeleri:** Çıktı göstergeleri, alınan önlemlerin ve kullanılan kaynakların acil ve somut sonuçlarını ölçer. Bir başka deyişle üretilen ürün veya sunulan hizmetlerin miktarıdır. Çıktılar genellikle somuttur ve ne üretildi ya da ne sunuldu sorusuna cevap verir. Çıktı göstergeleri çoğu zaman niceldir ve somut sonuçları ölçer. Genellikle okul/kurumun doğrudan kontrolü altındadır. Amaç ve hedeflerin başarı düzeyinin değerlendirilmesi açısından yeterli sayıda ve nitelikte sonuç ve çıktı göstergelerine yer verilir.

- Eğitime katılan öğretmen sayısı
- Rehberlik servisinden faydalanan öğrenci sayısı

**Sonuç Göstergeleri:** Sonuç göstergeleri, okul paydaşları düzeyinde çıktının ara sonuçlarını veya nihai sonuçlarını ölçer. Çıktı göstergelerinin niteliksel hâli olarak nitelendirilebilir.

- Anaokuluna kayıt oranı
- Mesleki eğitime giren öğrenciler arasında kızların yüzdesi
- Mezuniyet oranı
- Yükseköğretime geçiş oranı
- Disiplin cezaları oranı

**Kalite Göstergeleri:** Ürün veya hizmetlerden yararlananların beklentilerinin karşılanma düzeyini gösterir.

Eğitim hizmetlerinden memnuniyet oranı

Verimlilik Göstergeleri: Çıktı ile bu çıktıyı elde etmek için kullanılan girdi arasındaki ilişkiyi ifade eder.



Amaç 1									
Hedef 1.1									
Performans Göstergeleri	Hedefe Etkisi*	Başlangıç Değeri**	1. Yıl	2. Yıl	3. yıl	4. Yıl	5. Yıl	İzleme Sıklığı	Rapor Sıklığı
PG 1.1.1	100	30	40	50	60	80	100	6 ay	1 yıl
Koordinatör Birim	Sınıf öğretmenleri, müdür yardımcısı, müdür								
İş birliği Yapılacak Birimler	Okul idaresi, öğretmen, veli, öğrenci								
Riskler	Monoton ders anlatımı, akademik başarısızlık, ailevi maddi imkanlar, akran zorbalığı, öğrencide isteksizlik								
Stratejiler	Okul içi aktiviteler, farklı ders anlatım yöntemleri kullanımı, kolaydan zora eğitim, okul dışı destekleyici program, başarıların ödüllendirilmesi								
Maliyet Tahmini	0								
Tespitler	Derse katılımın az olması, devamsızlık yapılması, velinin öğrenciye ilgisizliği, akademik başarının düşük olması, gerekli isteğin gözlenmemesi								
İhtiyaçlar	Öğretmen veli ilişkisi, destekleyici veli, sık kontrol, okul içi materyal, rehberlik yardımı								



Amaç 2									
Hedef 2.1									
Performans Göstergeleri	Hedefe Etkisi*	Başlangıç Değeri**	1. Yıl	2. Yıl	3. yıl	4. Yıl	5. Yıl	İzleme Sıklığı	Rapor Sıklığı
PG 2.1.1	100	20	30	40	60	80	100	2 ay	4 ay
Koordinatör Birim	Sınıf öğretmenleri, müdür yardımcısı, müdür								
İş birliği Yapılacak Birimler	Okul idaresi, öğretmen, öğrenci, ar-ge, çeşitli eğitim birimleri, veli								
Riskler	Öğrenci ilgisizliği, ekipman desteğinin yetersizliği, okul dışından yeterli desteğin gelmemesi, fazla etkinlikten dolayı derslerin aksaması, öğrencilerin eşit düzeyde katılım sağlayamaması								
Stratejiler	Öğretmenlere hizmet içi eğitim verilmesi, farklı yöntem ve tekniklerin kullanılması, okula kaliteli ve yeni nesil ekipman desteği, farklı öğrenim alanlarıyla ilgili okulda yapılacak kısa eğitimler, farklı alanlardaki öğretmenlerin derse girmesi								
Maliyet Tahmini	7500								
Tespitler	Öğrencilerin derste sıkılması, derste etkin katılımın olmaması, başarının artmaması, aynı anlatım yöntemlerinin kullanılması, sosyal etkinliklerin az olması								
İhtiyaçlar	Hedefe yönelik hizmet içi eğitim, teknolojik materyal desteği, yeni projeler, ilgi çekici dersler, öğrenci isteği								



#### 4.3.Maliyetlendirme

##### 1. Tablo 25. Tahmini Maliyet Tablosu

	2024	2025	2026	2027	2028	Toplam Maliyet
Amaç 1	0	0	0	0	0	0
Hedef 1.1	0	0	0	0	0	0
Amaç 2	0	0	0	0	0	0
Hedef 2.1	0	0	2500	2500	2500	7500
Genel Yönetim Giderleri	27600	40000	50000	60000	60000	237600
TOPLAM	27600	40000	52500	62500	62500	245100

#### Ek-4 Paydaş Anketleri

Aşağıda verilen anketler, okul/kurumlara örnek olması bakımından rehberine eklenmiştir. Anket içerikleri, okul/kurum türüne ve yapısına göre değişiklik göstermelidir.

Sevgili Öğrencimiz;

- Bu anketin amacı, okul hakkındaki görüşlerini toplamaktır.
- Bu anket, kimlik bilgileri girilmeden yapılmalıdır.
- Okul hakkında görüşlerini yansıtan kutuya “X” işareti koyarak neler düşündüğünü öğrenmemize yardımcı olabilirsiniz.
- Anketimize katıldığınız için teşekkür ederiz.

N O	İLKOKUL ÖĞRENCİLERİ İÇİN  KONU BAŞLIKLARI					
		Kesinlikle Katılıyorum	Katılıyorum	Kararsızım	Kesinlikle Katılmıyorum	Katılmıyorum
01-	Okulumu seviyorum.	( )	( )	( )	( )	( )
02-	Okulumda kendimi güvende hissediyorum.	( )	( )	( )	( )	( )
03-	Okulumun içi ve bahçesi temizdir.	( )	( )	( )	( )	( )
04-	Öğretmenim adildir.	( )	( )	( )	( )	( )
05-	Öğretmenim benimle ilgileniyor.	( )	( )	( )	( )	( )
06-	Yardıma ihtiyacım olursa öğretmenim bana yardım eder.	( )	( )	( )	( )	( )
07-	Öğretmenim derse katılmamı sağlar.	( )	( )	( )	( )	( )
08-	Öğretmenim dersleri farklı araçlar kullanarak anlatır.	( )	( )	( )	( )	( )
09-	Okul kantininde yeterli ve sağlıklı yiyecekler var.	( )	( )	( )	( )	( )
10-	Okulda ders dışı eğlenceli etkinlikler var.	( )	( )	( )	( )	( )
11-	Teneffüslerde ihtiyaçlarımı giderebiliyorum.	( )	( )	( )	( )	( )
12-	Öğretmenim her gün beni çok çalıştırıyor.	( )	( )	( )	( )	( )

Kıymetli Öğretmenimiz;

- Bu anketin amacı, okul/kurum çalışmaları hakkındaki görüşlerinizi almaktır.
- Bu ankette kimlik bilgileri yer almaz.
- Lütfen okul hakkındaki görüşlerinizi en iyi yansıtan kutuya “X” işareti koyarak belirtiniz.
- Anketimize katıldığınız için teşekkür ederiz.

Kıymetli Velimiz;

- Bu anketin amacı, okul/kurum çalışmaları hakkındaki görüşlerinizi almaktır.
- Bu ankette kimlik bilgileri yer almaz.
- Lütfen okul/kurum hakkındaki görüşlerinizi en iyi yansıtan kutuya “X” işareti koyarak belirtiniz.
- Anketimize katıldığınız için teşekkür ederiz.

N O	ÖĞRETMENLER İÇİN KONU BAŞLIKLARI	Kesinlikle Katılıyorum	Katılıyorum	Kararsızım	Kesinlikle Katılmıyorum	Katılmıyorum
		( )	( )	( )	( )	( )
01 -	Okulun misyonu ve vizyonunu tam olarak anlıyorum.	( )	( )	( )	( )	( )
02 -	Okulda eğitim ve yönetim kalitesi sürekli olarak gelişiyor.	( )	( )	( )	( )	( )
03 -	Okul temiz ve hijyeniktir.	( )	( )	( )	( )	( )
04 -	Okul, öğrencilerin ve personelin güvenliğini sağlamak için uygun güvenlik önlemleri alır.	( )	( )	( )	( )	( )
05 -	Okul, yeni kabul edilen öğrencilere uygun desteği sağlar.	( )	( )	( )	( )	( )
06 -	Okulumuz mesleki yeterliliğimizi geliştirmek için eğitim fırsatları sunuyor.	( )	( )	( )	( )	( )
07 -	Okul yönetimimiz öğretmenleri etkin bir şekilde yönlendirir.	( )	( )	( )	( )	( )
08 -	Okulumuz, öğrencilerin öğrenme ilgisini uyandıracak bir öğrenme ortamı oluşturmuştur.	( )	( )	( )	( )	( )
09 -	Etkili bir öğretmen olmak için ihtiyaç duyduğum kaynaklara erişimim var.	( )	( )	( )	( )	( )
10 -	Bana sunulan kaynakları kullanmak için gerekli eğitime sahibim.	( )	( )	( )	( )	( )
11 -	Okulumuzun, farklı ihtiyaçları olan öğrencileri desteklemek için etkin bir politikası vardır.	( )	( )	( )	( )	( )
12 -	Okulumuz müfredat uygulamasını etkin bir şekilde izler.	( )	( )	( )	( )	( )
13 -	Okulumuz, velilere uygun etkinlikler düzenlemektedir.	( )	( )	( )	( )	( )
14 -	Diğer öğretmenlerle iş birliği yaparım.	( )	( )	( )	( )	( )
15 -	Okul personeli arasında dostane bir ilişki sürdürülür.	( )	( )	( )	( )	( )
16 -	Takım ruhumuz ve moralimiz yüksek.	( )	( )	( )	( )	( )
17 -	Okulumuza aidiyet hissediyorum.	( )	( )	( )	( )	( )



NO	VELİLER İÇİN  KONU BAŞLIKLARI	Kesinlikle Katılıyorum	Katılıyorum	Kararsızım	Kesinlikle Katılmıyorum	Katılmıyorum
		<input type="radio"/>	<input type="radio"/>	<input type="radio"/>	<input type="radio"/>	<input type="radio"/>
01-	Okulun misyonu ve vizyonunu tam olarak anlıyorum.	<input type="radio"/>	<input type="radio"/>	<input type="radio"/>	<input type="radio"/>	<input type="radio"/>
02-	Okulda eğitim ve yönetim kalitesi sürekli olarak gelişiyor.	<input type="radio"/>	<input type="radio"/>	<input type="radio"/>	<input type="radio"/>	<input type="radio"/>
03-	Okul temiz ve hijyeniktir.	<input type="radio"/>	<input type="radio"/>	<input type="radio"/>	<input type="radio"/>	<input type="radio"/>
04-	Okul, öğrencilerin ve personelin güvenliğini sağlamak için uygun güvenlik önlemleri alır.	<input type="radio"/>	<input type="radio"/>	<input type="radio"/>	<input type="radio"/>	<input type="radio"/>
05-	Okul, yeni kabul edilen öğrencilere uygun desteği sağlar.	<input type="radio"/>	<input type="radio"/>	<input type="radio"/>	<input type="radio"/>	<input type="radio"/>
06-	Okul, çocuğumun okumaya olan ilgisini geliştirmesine yardımcı olabilir.	<input type="radio"/>	<input type="radio"/>	<input type="radio"/>	<input type="radio"/>	<input type="radio"/>
07-	Okul çocuğumun öğrenme ilgisini güçlendiriyor.	<input type="radio"/>	<input type="radio"/>	<input type="radio"/>	<input type="radio"/>	<input type="radio"/>
08-	Okul çocuğumun ahlaki gelişimini teşvik edebilir.	<input type="radio"/>	<input type="radio"/>	<input type="radio"/>	<input type="radio"/>	<input type="radio"/>
09-	Okulda kullanılan değerlendirme yöntemleri çocuğumun gelişimini tüm yönleriyle anlamama yardımcı oluyor.	<input type="radio"/>	<input type="radio"/>	<input type="radio"/>	<input type="radio"/>	<input type="radio"/>
10-	Okul, çocuğumun öğrenme performansı ve gelişimi hakkında beni iyi bilgilendiriyor.	<input type="radio"/>	<input type="radio"/>	<input type="radio"/>	<input type="radio"/>	<input type="radio"/>
11-	Okul çocuğuma duygusal rahatsızlık ve öğrenme güçlükleri ile karşılaştığımda yeterli desteği ve rehberlik sağlar.	<input type="radio"/>	<input type="radio"/>	<input type="radio"/>	<input type="radio"/>	<input type="radio"/>
12-	Öğretmenlerin benimle iletişim kurma yöntemlerinden memnunum.	<input type="radio"/>	<input type="radio"/>	<input type="radio"/>	<input type="radio"/>	<input type="radio"/>
13-	Herhangi bir problem durumunda müdür endişelerime cevap veriyor.	<input type="radio"/>	<input type="radio"/>	<input type="radio"/>	<input type="radio"/>	<input type="radio"/>
14-	Okulda, velilerin ihtiyaçlarına uygun eğitim faaliyetleri düzenlenir.	<input type="radio"/>	<input type="radio"/>	<input type="radio"/>	<input type="radio"/>	<input type="radio"/>
15-	Okul, çocukların gelişimini desteklemek için velilerle iyi bir ilişki kurar.	<input type="radio"/>	<input type="radio"/>	<input type="radio"/>	<input type="radio"/>	<input type="radio"/>
16-	Okul, aktif veli katılımını teşvik eder.	<input type="radio"/>	<input type="radio"/>	<input type="radio"/>	<input type="radio"/>	<input type="radio"/>

17-	Okulun veli etkinliklerine aktif olarak katılırım.	<input type="radio"/>	<input type="radio"/>	<input type="radio"/>	<input type="radio"/>	<input type="radio"/>
18-	Bir veli olarak okula aidiyet hissediyorum.	<input type="radio"/>	<input type="radio"/>	<input type="radio"/>	<input type="radio"/>	<input type="radio"/>
19-	Çocuğumun ev ödevlerini tamamlamasını sağlarım.	<input type="radio"/>	<input type="radio"/>	<input type="radio"/>	<input type="radio"/>	<input type="radio"/>
20-	Çocuğumu okumaya teşvik ederim.	<input type="radio"/>	<input type="radio"/>	<input type="radio"/>	<input type="radio"/>	<input type="radio"/>
21-	Çocuğumun her gün okula gitmesini sağlarım.	<input type="radio"/>	<input type="radio"/>	<input type="radio"/>	<input type="radio"/>	<input type="radio"/>
22-	Çocuğumun eğitiminde aktif bir ortağım.	<input type="radio"/>	<input type="radio"/>	<input type="radio"/>	<input type="radio"/>	<input type="radio"/>

MEHMET METİN TEKDAL İLKOKULU MÜDÜRLÜĞÜ  
STRATEJİK PLAN ÜST KURULU İMZA SİRKÜSÜ

STRATEJİK PLAN ÜST KURULU			
SIRA NO	ADI SOYADI	GÖREVİ	İMZA
1	Abdulhekim TANIR	OKUL MÜDÜRÜ	
2	Enes ÇANKAYA	MÜDÜR YARDIMCISI	
3	Sultan ÖZÇELİK	ÖĞRETMEN	
4	İbrahim YERLİKAYA	OKUL AİLE BİRLİĞİ BAŞKANI	
5	Ümit BOZKUŞ	OKUL AİLE BİRLİĞİ YÖNETİM KURULU ÜYESİ	

Uzm. Öğrt. Abdulhekim TANIR  
Okul Müdürü